

图 84 六斑球蛛 *Theridion seximaculatum* sp. nov.

A. 雌蛛背面观; B. 外雌器外面观; C. 同上, 内面观。

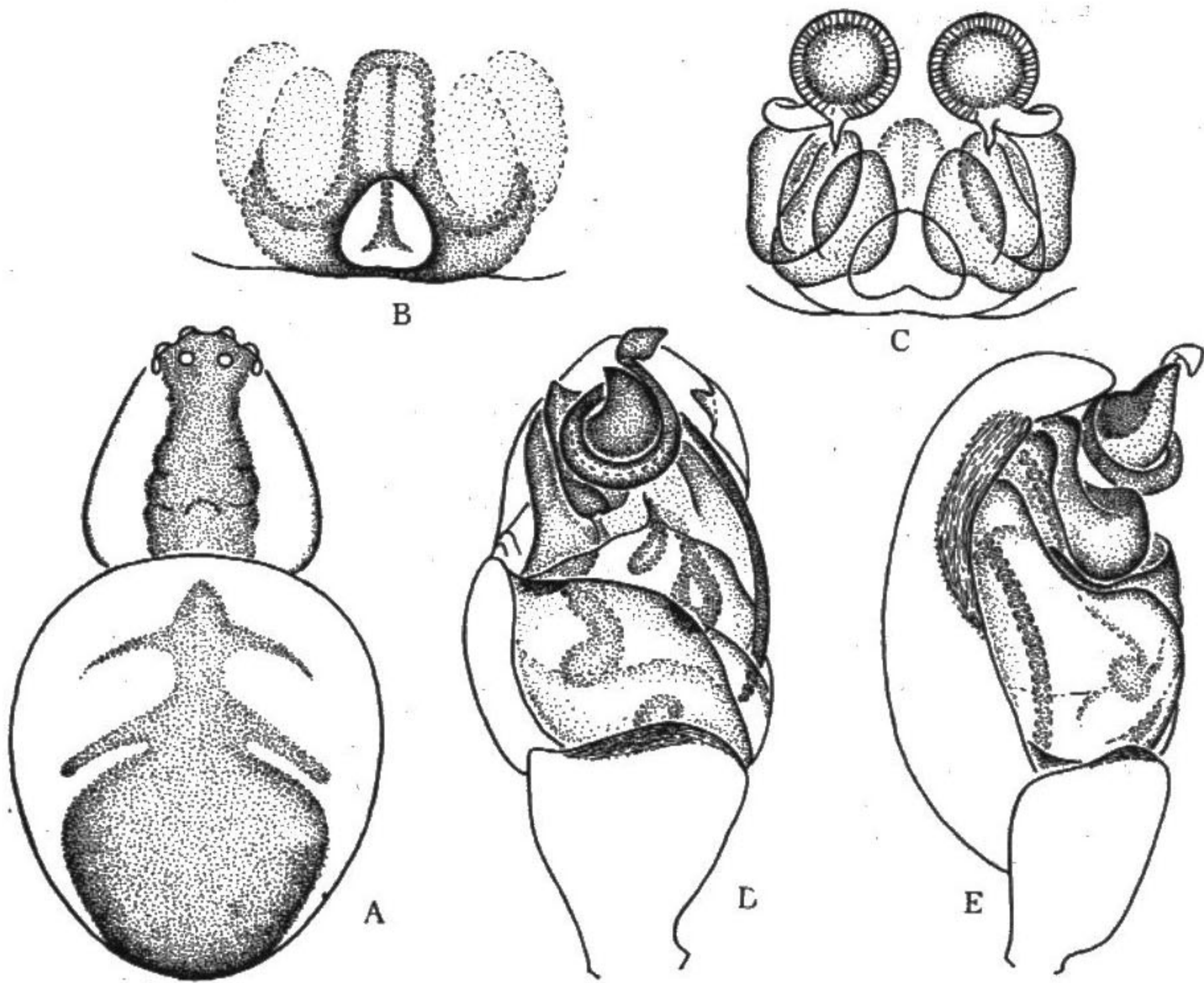
约为前中眼直径的 2.3 倍。螯肢粗短, 橘黄色, 前齿堤 3 齿, 齿基相连, 后齿堤无齿。颚叶、下唇及胸板均呈橘黄色, 下唇色较浓。步足黄色, 但第一步足腿节粗, 呈橘黄色。步足测量: I 4.37(1.29+1.49+1.09+0.50), II 3.04(0.96+1.02+0.66+0.40), III 2.14(0.69+0.66+0.46+0.33), IV 2.94(0.92+0.96+0.66+0.40)。足式: 1, 2, 4, 3。腹部卵圆形。背面中央有一宽纵带, 纵带前段 1/4 之前为黑色, 纵带后段 1/4 之后为黄色, 纵带两侧缘呈波纹状, 后半部每侧具 3 个棕黑色斑点。腹部腹面黄色。纺器黄褐色。外雌器褐色, 近后缘的正中有一小圆形插入孔, 其两侧各有一陷窝, 陷窝上缘隆起。

本新种的腹部背面斑纹与胸斑球蛛 *Theridion sterninotatum* 相像, 但后者的胸板具黑色斑, 本新种胸板无斑; 后者前齿堤有 1 齿, 本新种具 3 齿; 两者的外雌器结构也不同。

14. 杂色球蛛 (新种) *Theridion poecilum* sp. nov. (图 85)

正模♀, 配模 1♂, 副模♂, 湖北神农架, 1986 年 6 月 18 日, 朱传典采; 副模 17 ♀♀, 湖北神农架, 1986 年 8 月 8 日, 朱传典采。

雌蛛体长 1.60—2.10。正模体长 1.90。头胸部长 0.70, 宽 0.70; 腹部长 1.20, 宽 1.10。背甲黄色, 中央有一宽的黑色纵带, 从前列眼伸达背甲后缘。两眼列均后凹。前中眼间距大于前中侧眼间距(0.05 : 0.04), 后列各眼呈等距排列(0.05)。中眼区梯形, 长小于宽(0.15 : 0.16), 前边大于后边(0.16 : 0.15)。两侧眼相接。前中眼 < 前侧眼 = 后中眼 = 后侧眼(0.05 : 0.06 : 0.06 : 0.06)。额高约为前中眼直径的 3 倍。螯肢黄色, 端部及螯牙浅橘黄色, 前齿堤 2 齿, 后齿堤无齿。颚叶、下唇及胸板均呈黄色。步足黄色, 多细刺。步足

图 85 杂色球蛛 *Theridion poecilum* sp. nov.

A. 雌蛛背面观; B. 外雌器外面观; C. 同上, 内面观; D. 雄蛛左触肢器腹面观; E. 同上, 侧面观。

测量: I 3.85(1.20+1.20+1.00+0.45), II 2.83(0.90+0.90+0.65+0.38), III 2.23(0.70+0.70+0.50+0.33), IV 3.34(1.08+1.08+0.78+0.40)。足式:1,4,2,3。腹部卵圆形,前端前伸而遮盖住背甲后半部。背面黄色,前半部背中有两个纵排的人字形黑斑,之后为一近圆形黑色斑。腹部腹面黄色,无斑。纺器橘黄色。副模中有 15 个个体的背甲、腹板及腹部均为黑色。

雄蛛(配模)体长 1.90。头胸部长 1.00,宽 0.75;腹部长 0.90,宽 0.60。步足测量: I 5.37(1.78+1.78+1.28+0.53), II 3.00(0.95+0.95+0.80+0.30), III 2.46(0.80+0.80+0.53+0.33), IV 3.49(1.13+1.13+0.80+0.43)。足式:1,4,2,3。螯肢黄褐色,前齿堤有 2 齿,靠近螯牙的一齿很小,第二齿膨大,位于齿堤的远端,后齿堤无齿。而雌蛛前齿堤的两齿同大。腹部背面及腹面均呈黑色,腹背中部中央的前、后各有一条浅黄色弧形横带。触肢器的插入器从腹面外侧方上伸至根部后面,引导器盘成一环,端部伸出部膨大,形似盘蛇。

本新种的触肢器结构与印痕球蛛 *Theridion impressum* 相近,两者的插入器均位于腹面右侧,但后者的插入器短,位于引导器之右侧,根部分为二叉,而与本新种有别。